

司琴及指揮導論

聖樂委員會培育組專題講座

2013年10月17日7時30分

1

內容

- ▶ 堂區聖詠團的使命
- ▶ 指揮的定義、重要性、功能及使命
- ▶ 在堂區聖詠團中指揮的身份 / 角色
- ▶ 成為堂區聖詠團指揮的條件和責任

2

內容

- ▶ 伴奏的職責
- ▶ 成為堂區司琴的條件
- ▶ 禮儀中指揮及司琴的職責
- ▶ 指揮及司琴的合作

3

內容

- ▶ 基本概念簡介
- ▶ 鋼琴風格伴奏譜應用的建議
- ▶ 合唱聲部分配的建議
- ▶ 略談額我略歌曲
- ▶ 宗座禮儀部訓令：論聖禮中的音樂
- ▶ 答問環節

4

堂區聖詠團的使命

5

堂區聖詠團的使命

- ▶ 聖奧思定：“He who sings well, prays twice.”
- ▶ 以我們的歌聲讚美及侍奉天主
- ▶ 以我們的歌聲，為天主傳遞福音的喜訊
- ▶ 透過侍奉及讚美，拉近信友及我們和天主之間的距離；並幫助信友們及我們自己在靈性上不斷成長，在日常生活中一起實踐天主的誠命

6

指揮的定義、重要性、 功能及使命

7

指揮的定義、重要性、 功能及使命

- ▶ “The basic function of the conductor is to interpret the music for the singers. Through varied means he endeavors to instill life and vitality into the music-----the end result of which is a truly thrilling and genuinely aesthetic experience for both the participants and the listening audience.”(Garretson: 1970)

8

指揮的定義、重要性、 功能及使命

- ▶ 因此，指揮是音樂藝術的再創造者，將樂譜上的符號活化，變成有生命的聲響，藉以傳遞作曲家的曲意，令唱者和聽者同時得到情感上或美感上的經歷。

指揮的定義、重要性、 功能及使命

- ▶ 指揮必須設法根據作曲家的曲意，透過清晰的動作去指示合唱團 / 樂隊成員把作曲家在樂曲中的涵意及精神演繹 / 表達出來。

在堂區聖詠團中 指揮的身份 / 角色

11

在堂區聖詠團中 指揮的身份 / 角色

朋友的角色

- ▶ 指揮在堂區聖詠團中的身份和其他團員一樣，是一名團員。在音樂以外，應該和其他團員一樣，參與聖詠團的靈修和其他活動，在信仰上同步成長，在團體內建立更親密的人際關係。

12

在堂區聖詠團中 指揮的身份 / 角色

音樂家的角色

- ▶ 作為指揮，應該是聖詠團中**音樂範疇**的領導 / 領袖。他無論在音樂知識、修養和能力都應該比一般團員為高。肩負起選曲、校訂樂譜、分析及演繹、協調伴奏、練習、訓練和提升聖詠團員的音樂素質、為祈禱會或表演作最佳安排等等。

13

在堂區聖詠團中 指揮的身份 / 角色

(音樂)行政的角色

- ▶ 為樂團制訂短期和長線的練習目標、安排每次習的時間表、關注聖詠團聲部的分佈和平衡、經常和團長及幹事會成員溝通有關練習和團員出席情況，藉以調整練習進度和方法等。

14

在堂區聖詠團中 指揮的身份 / 角色

教師 / 啟蒙者的角色

- ▶ 推動聖詠團練習和誦唱較新或較少使用的聖樂，以擴闊團員視野，擴大聖詠團曲目範圍，提升聖詠團誦唱不同類型、時代甚至地域的聖樂作品的的能力。
- ▶ 積極配合堂區或聖堂在禮儀上的音樂需要，選用合乎禮儀的音樂和歌曲，令禮儀在恰當的氣氛下進行和呈現。

成為堂區聖詠團指揮的 條件和責任

成為堂區聖詠團指揮的 條件和責任

- ▶ 內在條件
- ▶ 音樂能力

17

成為堂區聖詠團指揮的 條件和責任

內在條件

- ▶ 熱心侍主，有服務和犧牲的精神，相信一切皆上主所賜，為上主服務是理所當然的。

18

成為堂區聖詠團指揮的 條件和責任

內在條件

- ▶ 熱愛音樂

19

成為堂區聖詠團指揮的 條件和責任

內在條件

- ▶ 有恆心及耐性、不輕易放棄，摘善固執，並應有高瞻遠矚的目光。

20

成為堂區聖詠團指揮的 條件和責任

內在條件

- ▶ 要求要合理及嚴謹，能包容不同音樂能力的團員。
- ▶ 相信團員的心是美好的、是愛為上主歌唱的、是希望進步的。盡量多與他們溝通，令團員在每一次練習都感覺到進步、團體的共融、和上主的臨在。

21

成為堂區聖詠團指揮的 條件和責任

內在條件

有良好的觀察及分析力

- ▶ 在練習時對團員的表現有敏銳的觸覺和即時的分析能力，隨時調節練習的內容、步伐和要求，以保持良好的練習氣氛。

22

成為堂區聖詠團指揮的 條件和責任

內在條件

有良好的想像力及創造力

- ▶ 在分析和準備要練習的樂譜時，能想像到作曲家期望的效果。

23

成為堂區聖詠團指揮的 條件和責任

內在條件

有良好溝通技巧及表達能力

- ▶ 在練習時用不同的表達方式(說話、手勢、姿態、眼神.....等)和團員溝通，把自己的訊息 / 感覺傳遞給團員，使團員能感覺他所感覺的去演奏 / 演唱，令團員把作曲家在樂曲中的涵意及精神表達出來。

24

成為堂區聖詠團指揮的 條件和責任

內在條件

有良好的組織能力

- ▶ 為每次的練習編訂合理的流程，如果有需要分部練習，須預先邀請聖詠團能力較高的團員帶領小組練習。

25

成為堂區聖詠團指揮的 條件和責任

內在條件

有良好的語文能力

- ▶ 瞭解歌詞的正確讀音、所表達的訊息、內容及(深層)意義，能在字裡行間找到音樂和曲詞的關係。需要時可冊查閱字典及請教別人(特別是外文歌曲)。
- ▶ 瞭解歌詞的意思，再配合歌曲的旋律、節奏等音樂元素，盡量把歌曲原本的意境及面貌呈現出來。

26

成為堂區聖詠團指揮的 條件和責任

其他

- ▶ 如時間許可，應盡早把選好的樂曲交給伴奏練習(因此需提早決定要唱的曲目)。

成為堂區聖詠團指揮的 條件和責任

其他

- ▶ 綵排前可向伴奏解釋指揮對樂曲的要求及演繹方法及其它細節，請伴奏配合，使綵排能更順暢及有效地進行，如能與伴奏於正式綵排前進行事前綵排，則效果更佳

成為堂區聖詠團指揮的 條件和責任

其他

- ▶ “沒有最好，只有更好”，指揮必須不斷虛心學習，一生求進。

成為堂區聖詠團指揮的 條件和責任

音樂能力

良好的視唱能力

- 有需要時在練習時為團員作示範。

成為堂區聖詠團指揮的 條件和責任

音樂能力

彈奏樂器的能力：最好是鋼琴

- 在準備樂譜時能驗證多聲部合唱作品的和聲效果。

31

成為堂區聖詠團指揮的 條件和責任

音樂能力

良好及敏銳的聆聽能力：

絕對音高(Perfect Pitch) Vs

相對音高(Relative Pitch)

32

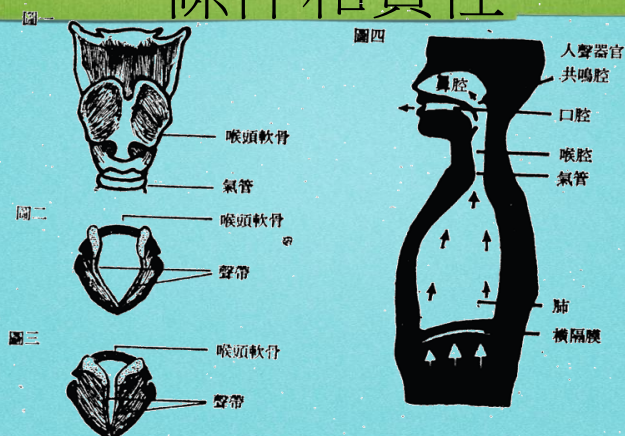
成為堂區聖詠團指揮的 條件和責任

音樂能力

對歌唱技巧有一定程度的認識：例如正確的呼吸方法、發聲法、發聲位置、站立姿勢、吐字等(參考附圖)。

33

成為堂區聖詠團指揮的 條件和責任



聲帶結構、呼吸及發聲位置

圖

成為堂區聖詠團指揮的 條件和責任

音樂能力

- ▶ 能為合唱團團員編排合適的聲部
- ▶ 能分辨合唱團聲音優劣的能力及提出改善方法

35

成為堂區聖詠團指揮的 條件和責任

音樂能力

良好的音樂理論基礎及音樂修養，如：

- 音樂史
 - 不同時期的作品，有不同歷史背景和風格和特色
 - 不同的作曲家有不同的創作風格

36

成為堂區聖詠團指揮的 條件和責任

音樂能力

良好的音樂理論基礎及音樂修養，如：

- 音樂史
 - 了解樂曲的背景，把樂曲更準確地演繹出來
 - 不同的指揮亦會對同一首作品有不同的理解和處理，可參考不同合唱團及指揮的錄音，從多角度瞭解樂曲和加深對樂曲的認識

37

成為堂區聖詠團指揮的 條件和責任

音樂能力

良好的音樂理論基礎及音樂修養，如：

- 和聲學
- 對位法等

為的是有效地分析樂譜，瞭解作曲家在樂曲中要表達的涵意及精神，為練習和演繹作最好的安排。

38

伴奏的職責

39

指揮及伴奏的職責

- ▶ 伴奏
 - ▶ 深入理解作品所表達的情緒，把握作品表現的意境。
 - ▶ 伴奏技術上要積極練習，包括作品的和聲、音型、技巧等。
 - ▶ 不要認為自己只是伴奏而降低了作為一個伴奏者的標準。

40

成為堂區司琴的條件

41

成為堂區司琴的條件

- ▶ 音樂能力：
 - ▶ 視譜（包括視唱及視奏）
 - ▶ 音樂理論（五級或以上）
 - ▶ 音樂歷史（特別是教會音樂）
 - ▶ 聲樂及合唱技巧（曾參與合唱團）

42

禮儀指揮及司琴的條件

- ▶ 音樂能力：
 - ▶ 司琴師要有相當的鍵盤技巧，包括：
 - ▶ 鍵盤和聲
 - ▶ 即興演奏
 - ▶ 即時移調

43

禮儀指揮及司琴的條件

- ▶ 音樂能力：
 - ▶ 要對聖堂內所設置的風琴及其結構、如音栓 (**Organ stop**) 及其如何組合並應用等，應有適當的認識。

44

禮儀指揮及司琴的條件

- ▶ 音樂能力：
 - ▶ 對所要作伴奏或獨奏的曲譜，應有事前的審慎預備。
 - ▶ 除熟練所彈奏的樂曲之外，也可在所屬的曲譜及其適當的位置上，標記著一些需應用的音栓符號，以幫助自己順利地彈奏該樂曲。

45

禮儀中 指揮及司琴的職責

46

禮儀中 指揮及司琴的職責

- ▶ 使禮儀本身應有的氣氛呈現。
- ▶ 幫助參禮者藉著美妙而莊嚴的樂音舉心向主。

47

禮儀中 指揮及司琴的職責

- ▶ 參與者
 - ▶ 自己參與，
 - ▶ 透過服務也鼓勵別人參與，
 - ▶ 透過合作，彼此相愛。

48

禮儀中 指揮及司琴的職責

- ▶ 侍奉者
 - ▶ 不是表演，
 - ▶ 要奉獻最好的：不停充實自己，達至更好的能力，
 - ▶ 為了在下次指揮或司琴的侍奉中，獻上更好的侍奉品質。

49

禮儀中 指揮及司琴的職責

- ▶ 侍奉與音樂兼顧
 - ▶ 工作——「指揮／彈琴」
 - ▶ 目的——「讚美天主」

50

禮儀中 指揮及司琴的職責

- ▶ 靈性上：
 - ▶ 是蒙選召的，專心侍奉天主，
 - ▶ 是被託付的，具有強烈的責任感，
 - ▶ 是專職的。

51

禮儀中 指揮及司琴的職責

- ▶ 靈性上：
 - ▶ 對於禮儀的每部分進程，應有徹底的認識。
 - ▶ 必須受正式的訓練，尤其在學習音樂侍奉的操練中，更是得加倍付上代價，才能熟練通達。

52

禮儀中 指揮及司琴的職責

- ▶ 不只是追求技巧的卓越，使我們能夠用更好的音樂來侍奉創造天地的主。
- ▶ 也要努力的追求靈性生命上與主親近和好。

53

禮儀中 指揮及司琴的職責

- ▶ 如果我們手上有很好的技巧，卻沒有對天主、對人的愛，那我們真的就會只是鳴的鑼、響的鈸。

54

指揮及司琴的合作

55

指揮及司琴的合作

- ▶ 由於兩人的音樂閱歷不同，對作品的理解不同，可能會產生一些分歧。
- ▶ 既不要輕易放棄自己的觀點，也不要強迫對方接受自己的觀點。
- ▶ 要和合作伙伴進行積極、友好的討論。
- ▶ 不要進行人身攻擊。

56

指揮及司琴的合作

- ▶ 要讓討論保持在積極、友好的氣氛當中。
- ▶ 將二人的音樂處理方案都進行一下試驗，選擇比較符合音樂風格特點或最具音樂表現力的方案。
- ▶ 伴奏者及指揮都對作品熟悉後，就應該配合及磨合。

57

基本概念簡介

58

基本概念簡介

- ▶ 合唱團的種類
- ▶ 合唱團的編排

59

合唱團的種類

- ▶ 童聲合唱團
- ▶ 同聲合唱團(男聲或女聲)
- ▶ 男女混聲合唱團

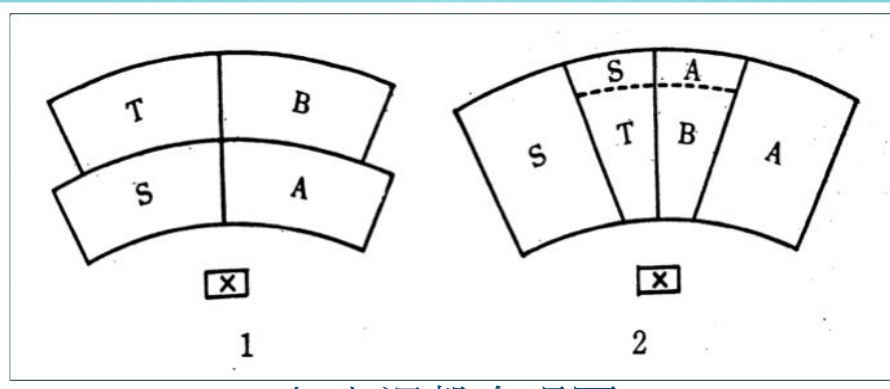
60

合唱團的種類

- ▶ 聲部分類
 - ▶ Soprano 女高音 (S1, S2)
 - ▶ Alto 女低音 (A1, A2)
 - ▶ Tenor 男高音 (T1, T2)
 - ▶ Bass 男低音 (B1, B2)

61

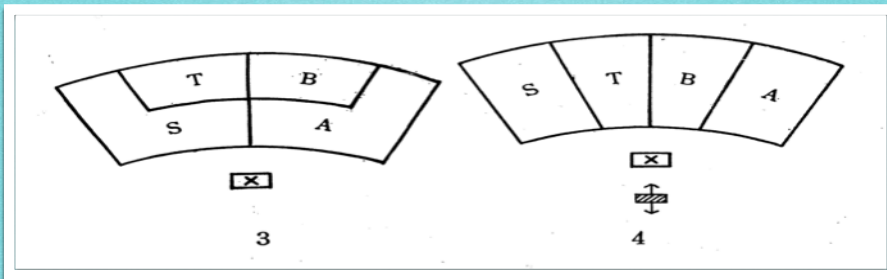
合唱團的編排



(一) 混聲合唱團
的編排

62

合唱團的編排



(一) 混聲合唱團 的編排

63

鋼琴風格伴奏譜 應用的建議

64

330

天真

江文也
(1910-1983)

Andante con amore

a mezza voce p

我心如小鸟，

330

天真

江文也
(1910-1983)

Andante con amore

a mezza voce p

我心如小鸟，

296
Moderato

讓我們歌頌上主

劉榮輝
(1908-1986)

1 讓我們歌頌上主的榮生
2 樹上萬物稱讚
3 字宙萬物稱讚

Al - le - lu -

耀，讓我們稱頌主的聖人
姿，我鮮艷花兒中高聲頌
稱，老 年 青 年 高 聲 頌

ia! Al - le - lu -

296
Moderato

讓我們歌頌上主

劉榮輝
(1908-1986)

1 讓我們歌頌上主的榮生
2 樹上萬物稱讚
3 字宙萬物稱讚

Al - le - lu -

耀，讓我們稱頌主的聖人
姿，我鮮艷花兒中高聲頌
稱，老 年 青 年 高 聲 頌

ia! Al - le - lu -

435

至聖至真

劉榮輝
(1908-1986)

Moderato solenne

至聖至真可敬聖體，生於童貞瑪利亞；甘
心受難自作犧牲，終為吾人把命捨。身

435

至聖至真

劉榮輝
(1908-1986)

Moderato solenne

至聖至真可敬聖體，生於童貞瑪利亞；甘
心受難自作犧牲，終為吾人把命捨。身

405

傳揚福音

Moderato marciale

黃月萍

1 我們
2 我們

傳揚的福音， 銘刻在人們的心
傳揚的福音， 銘刻在人們的心

405

傳揚福音

Moderato marciale

黃月萍

1 我們
2 我們

傳揚的福音， 銘刻在人們的心
傳揚的福音， 銘刻在人們的心

合唱聲部分配的建議

73

合唱聲部分配的建議

- ▶ 2 個高音譜 或 2 個聲部在同一高音譜上
 - ▶ 452 分享同一的聖體
 - ▶ 476 在基督的愛內
 - ▶ 19 極溫良的母親
 - ▶ 248 天主經
 - ▶ 275 我是主的羊

74

合唱聲部分配的建議

- ▶ 2 個高音譜 或 2 個聲部在同一高音譜上
- ▶ 384 奇妙救恩
- ▶ 456 聖體聖血
- ▶ 183 Alleluia
- ▶ 113 天主！聽我禱聲

75

合唱聲部分配的建議

452 分享同一的聖體 劉玉亭

Andante legato

(重句) 我們 既 分享同一的 聖 體， 使我們在祢內 合 而為一。

76

合唱聲部分配的建議

▶ 理想的男女混聲的聲部分配

A musical score for mixed choir in 4/4 time, featuring a treble clef and a bass clef. The melody is written in the treble clef, and the accompaniment is in the bass clef. The key signature has one flat (B-flat).

77

合唱聲部分配的建議

▶ 另外一個具相同效果的記譜方法

A musical score for four-part choir in 4/4 time, featuring four staves labeled Soprano, Alto, Tenor, and Bass. The melody is written in the Soprano staff, and the accompaniment is in the Bass staff. The key signature has one flat (B-flat).

78

合唱聲部分配的建議

▶ 不太理想的男女混聲分配

Musical score for Soprano, Alto, Tenor, and Bass parts. The score is written in 4/4 time and features a mix of vocal lines that do not clearly distinguish between male and female voices, illustrating a less ideal distribution.

79

合唱聲部分配的建議

476 **在基督的愛內**
Moderato grandioso

(齊唱) 在基督的愛內，我們結合，
大家回來唱歌：在基督的愛內，
我們踴躍，高聲同唱：基督得勝！

Musical score for the hymn "In the Love of Christ" (在基督的愛內). The score includes vocal parts and piano accompaniment. The lyrics are in Chinese and describe the love of Christ and the joy of singing together.

80

合唱聲部分配的建議

▶ 理想的男女混聲的聲部分配

A musical score in 4/4 time, key of D major. The top staff is in treble clef and the bottom staff is in bass clef. The melody consists of quarter and eighth notes, with some chords. The bass line provides harmonic support with chords and single notes.

81

合唱聲部分配的建議

▶ 另外一個具相同效果的記譜方法

A musical score in 4/4 time, key of D major. It features four staves: three treble clefs and one bass clef. Each staff contains a different melodic line for a voice part, all using quarter and eighth notes. The notation is more linear and less chordal than the previous score.

82

合唱聲部分配的建議

▶ 不太理想的男女混聲分配

A musical score for a choir, consisting of four staves. The top two staves are in treble clef, and the bottom two are in bass clef. The key signature has two flats (B-flat and E-flat), and the time signature is 4/4. The melody is simple, with a mix of notes and rests, suggesting a mix of voices.

83

合唱聲部分配的建議

1
9

A musical score for a choir, consisting of four staves. The top two staves are in treble clef, and the bottom two are in bass clef. The key signature has two flats (B-flat and E-flat), and the time signature is 4/4. The melody is simple, with a mix of notes and rests, suggesting a mix of voices. The lyrics are in Chinese.

欣。(重句) 我的母親我的母皇，你是我的仰
身。
望； 求你將我靈魂改造，像你聖子一樣。

84

合唱聲部分配的建議

248

Andante religioso

天主經

林蔭培

我
們的天
父！願
祢的名
受頌
揚，願
祢的國
來臨，
願祢的
旨意
奉行在
人
間。

© 林蔭培
Used with permission.
This edition: MDEVY 天主教香港教區

332

編：瑪 6:9-13；路 11:2-4

們
日用的
食糧，
求祢
寬恕
我們的
罪
惡，
如同
我們
寬恕
別人
一樣，
不要
讓
我們
陷於
誘惑，
但
救
我們
免於
惡。

85
© 1973 香港

333

曲：1973 香港

合唱聲部分配的建議

27
5

青
草
地，
溪
澗
旁，
天
將
晚，
僧
主
祢
結
伴
往；
黑
暗
夜，
山
路
黃
昏
僧
主
祢
結
伴
往。
林
蔭
幽
谷，
崇
蛇
山
嶽，
主
領
我
們，
僧
主
祢
邁
步
前
行。
主
領
我
們，
僧
主
祢
邁
步
前
行。
崇
蛇
山
嶽，
隨
著
主
邁
步
前
行。

86

合唱聲部分配的建議

384 奇妙救恩
Andante solenne

1 奇妙救恩何等甜蜜，救復
2 主恩浩蕩我心敬畏，不
3 一生路途都靠此恩，平
4 在天之墟光明燦爛，無窮。

我 可 憐 罪 人； 我 起
復 我 得 安 慰； 耶 耶
勝 我 困 苦 罪 辜； 耶 耶
遍 遍 感 謝 稱 讚； 耶 耶

眼 今 得 看 見。
恩 何 等 寶 貴。
到 天 上 家 鄉。
喜 快 樂 萬 年。

87

合唱聲部分配的建議

456 聖體聖血
Schietezza (1890-1955) Victorique (1890-1955)

(聖句) 耶穌我主基督！ 至聖聖體的恩賜，
我原張開心扉， 情盡飽享豐盛。

耶穌我主基督！ 聖血之杯已奉賜。
謙卑的心洗滌， 滋引永生後岸。

1 藤上最串的佳果， 田裡最豐的麥穗， 毫未吝其
2 我對人愛已至極， 原是慈父的旨意， 以死亡攫取

甘美， 捐出化作餅酒， 同樣基督耶穌， 親身給已成
生命， 亞當子孫分沾， 願您知恩感德， 展開歡笑容

仁， 被釘十字 聖架， 捧取 供人 救恩。(聖句)
願， 應納我到 您心， 使您 我永 不分。(聖句)

88

© MMVI 天主教會香港教區 858 中國·江克編(1989)聖歌·第1冊·CMA418(香港)

859 曲：St. Victorique, F345 (1890-1955) 1930 上海
編：羅漢華(1966)聖歌

合唱聲部分配的建議

183 **ALLELUIA** 江文也 (1910-1983)

Vivace

Al - le - lu - ia! Al - le - lu - ia! Al - le - lu - ia!

(descant) (melody)

© 方濟會思高聖經學會 (香港)
Used with permission
This edition MMVI 天主教香港教區

曲：1948 (北京) • 編：蔡詩亞 (June MMV 香港)

89

合唱聲部分分配的建議

113 **天主！聽我禱聲** 徐錦堯

Moderato

天主！聽我禱聲。 天主！我等仰望。

© MMVI 天主教香港教區

201

詞及曲：徐錦堯 (1978 香港)
編：蔡詩亞 (July MM 香港)

90

合唱聲部分配的建議

- ▶ 1 個高音譜 加 1 個男高音譜
- ▶ 114 求主俯聽我禱告
- ▶ 190 Alleluia

91

合唱聲部分配的建議

11

Musical score for "114 求主俯聽我禱告". It features a vocal line and a piano accompaniment. The lyrics are: (眾) 上 主！ 俯聽我禱告。 上 主！ 俯聽我。 上 主！ 請收 納， 上

Musical score for "190 Alleluia". It features a vocal line and a piano accompaniment. The lyrics are: 主！ 俯聽我。 上 主！ 請收 納， 上 主！ 請體 察， 求主 俯聽我禱告。

© MMVI 天主教香港教區
曲：Folmar (1998 香港) / Sep MMIV (香港)

92

合唱聲部分配的建議

190 **ALLELUIA** 梁偉明 (1931-2001)
Vivace con gioia

Al-le - lu - ia! Al - le - lu - ia! Al - le - lu - ia! Al - le - lu - ia! Al - le - lu - ia!
Al - le - lu - ia, Al - le - lu - ia, Al - le - lu - ia, Al - le - lu - ia, Al - le - lu - ia, Al - le - lu - ia, Al - le - lu - ia!

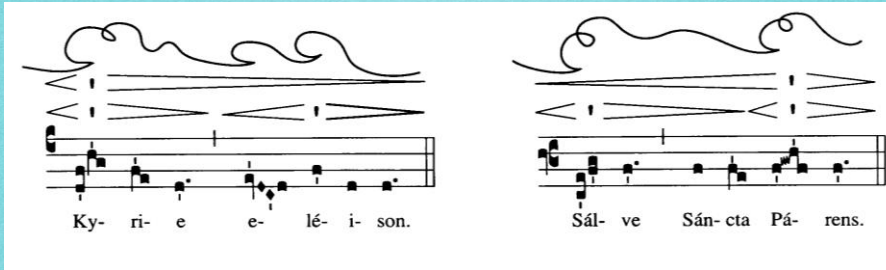
lu - ia! Al - le - lu - ia! Al - le - lu - ia!

© MMVI 天主教香港教區 241 曲：1991 (香港)

略談額我略歌曲

略談額我略歌曲

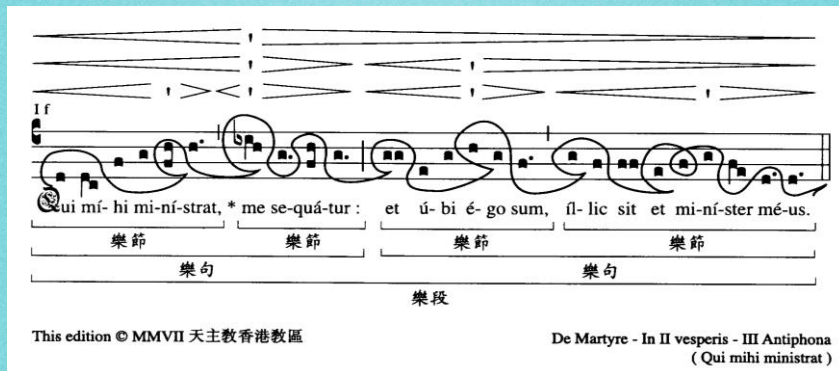
▷ Arsi 起 Vs Tesi 伏



The image shows two musical staves. The left staff illustrates the Arsi (upbeat) with a wavy line above the staff and the lyrics "Ky-ri-e e-lé-i-son." The right staff illustrates the Tesi (downbeat) with a wavy line above the staff and the lyrics "Sál-ve Sán-cta Pá-rens." Both staves show a melodic line with notes and rests, and a bass line with notes and rests.

略談額我略歌曲

▷ Arsi 起 Vs Tesi 伏



The image shows a musical staff with a melodic line and a bass line. The lyrics are "Qui mihi ministrat, * me se-qué-tur : et ú-bi é-go sum, íl-lic sit et mi-ní-ster mé-us." Below the staff, there are labels for musical structure: "樂節" (Musical Phrase) and "樂句" (Musical Sentence). The staff is divided into four sections, each labeled "樂節". The first and third sections are grouped together and labeled "樂句". The second and fourth sections are grouped together and labeled "樂句". The word "樂段" (Musical Segment) is also present below the staff.

This edition © MMVII 天主教香港教區
De Martyre - In II vesperis - III Antiphona
(Qui mihi ministrat)

略談額我略歌曲

▶ Arsi 起 Vs Tesi 伏

KYRIE XV-XVI ♯

This edition © MMVIII Catholic Diocese of Hong Kong Missa de Angelis (VIII)

略談額我略歌曲

▶ Arsi 起 Vs Tesi 伏

437 皇皇聖體

Recitativo legato

This edition © MMVI 天主教香港教區

Perg. Regina gloria
 詞：Tommaso d'Aquino (1225-1274)
 曲：Giovanni Pierluigi da Palestrina
 譯：教區【聖歌讚美集 - No. 751 1999 (修版)】

略談額我略歌曲

▶ Arsi 起 Vs Tesi 伏

Hymn. 3.

P Ange língua glo-ri-ó-si Córpo-ris mysté-ri-um,
 Sanguínsque pre-ti-ó-si, Quem in múndi pré-ti-um Frú-
 ctus véntris gene-ró-si Rex effúdit génti-um. 2. Nóbis dá-
 tus, nóbis ná-tus Ex intácta Vírgine, Et in múndo
 conversá-tus, Spárho vé-rbi sé-mine, Sú-i mó-ras inco-lá-
 tus Mí-ro cláusit ór-dine. 3. In supré-mae nócte coé-nae

略談額我略歌曲

▶ Arsi 起 Vs Tesi 伏

437 皇皇聖體

Recitativo legato

1 信友請來 讚美上主，稱頌奧妙之聖體；
 萬邦之王生於聖母，自甘流血 為人類。(A - men.)
 又請稱頌至聖寶血，主因贖世益領流；

宗座禮儀部訓令： 論聖禮中的音樂

101

宗座禮儀部訓令： 論聖禮中的音樂

幾項普遍的規則

- ▶ (8) 每當舉行歌唱禮儀，有充足人手供選擇時，最好選擇善於歌曲者。若找不到適當的人選，而司鐸或聖職人員又不善於歌唱，則可以不唱一些比較困難的部分，而朗誦出來。

102

宗座禮儀部訓令： 論聖禮中的音樂

幾項普遍的規則

- ▶ (9)在選擇歌詠團，或信友詠唱的聖樂時，應考慮到歌詠者的能力。

宗座禮儀部訓令： 論聖禮中的音樂

舉行禮儀的人

- ▶ (17)在適當時間，當保持肅靜。
- ▶ (18)在信友中，當特別訓練善會成員詠唱聖歌，使他們更有效地鼓勵和推動信友參與禮儀。

宗座禮儀部訓令： 論聖禮中的音樂

舉行禮儀的人

- ▶ (21)連小歌詠團也無法成立時，至少當有一、二名修過正式訓練的領唱員。可提供一些較簡單的歌曲，讓信友參與，同時適當地領導和鼓勵信友詠唱。
- ▶ (24)對於歌詠團的成員，除音樂方面，也該給予禮儀與靈修方面的培訓。

宗座禮儀部訓令： 論聖禮中的音樂

樂器的聖樂

- ▶ (36)採用樂器時，當顧及民族的特性與傳統。但依照一般的看法和習慣，那些只適用於俗樂的樂器，應擯棄於所有禮典和熱心善工之外。
- ▶ (66)將臨期、四旬期、(復活)三日慶典、以及在追思日課或追思彌撒中，樂器不可獨奏。
- ▶ (67)司琴者及其他樂器演奏者，不僅應精於委託他們彈奏的樂器；且應瞭解和貫徹禮儀的精意。

答問環節

107

聖樂文獻分享

108

聖樂文獻分享

- ▶ 主頁 > 資料庫 >
- ▶ 宗座禮儀部訓令—論聖禮中的音樂
- ▶ 禮儀憲章(第六章)論聖樂
- ▶ 給藝術家的一封信

109

聖樂文獻分享

- ▶ 主頁 > 資料庫 > 聖樂文章分享 >
- ▶ 光榮天主·聖化信友
- ▶ 垂憐頌簡介
- ▶ 何謂天主教的聖樂

110

聖樂文獻分享

- ▶ 主頁 > 資料庫 > 聖樂文章分享 >
- ▶ 聖樂作品的基本處理原則
- ▶ 教堂歌詠團——一群信仰的回應者
- ▶ 聖禮中的司琴者

111

聖樂文獻分享

- ▶ 主頁 > 課程 > 聖樂專題講座 > 司琴及指揮導論
- ▶ 司琴及指揮導論講義

112

參考書籍

- ▶ Robert L. Garretson (1970) Conducting Choral Music. Boston: Allyn and Bacon, Inc.
- ▶ 劉志明 (2007) 額我略歌曲淺談. 香港：公教真理學會
- ▶ 劉志明 (2008) 額我略歌曲簡. 香港：公教真理學
- ▶ 馬革順 (1992) 合唱學. 香港：宣道出版社
- ▶ 楊鴻年 (2004) 童聲合唱訓練學. 台灣：財團法人台北愛樂文教基金會
- ▶ 陳康 (2003) 盡善盡美：合唱技巧縱橫. 香港：宣道出版社
- ▶ 張大勝 (中華民國九十三年) 合唱指揮研究. 全音樂譜出版社有限公司
- ▶ 王沛倫 (中華民國七十六年) 指揮學. 全音樂譜出版社有限公司

113

多謝！晚安！

能夠運用雙手去指揮及彈奏，
使團體能以歌聲或使風琴發出美妙莊嚴的樂音來讚美
天主，這實在是一份恩賜。

<http://www.musicasacra.org.hk>

114